



**Association sans but lucratif reconnue d'utilité publique
Constituée en 1967**

**Prévention et prise en charge de la déviance
et de la marginalisation**

Rapport d'Activités 2012

www.cnds.lu

Membres du Conseil d'Administration

Jean-Paul WICTOR (président), Marianne KIRCH-SCHMIT (secrétaire), Jacques MANGEN (trésorier), Gilles HERRMANN, Norbert LINDENLAUB, Carole WESQUET, Raymond PIR, Laurent SCHOELLEN et Roger ZANTER, .

Remerciements

Un grand merci revient aux généreux donateurs, qui soutiennent les objectifs de l'association.

Le CNDS est membre de



1) Nei Aarbecht

Activités

Fin 1985, l'action Nei Aarbecht a été créée dans le but de permettre aux demandeurs d'emploi une remise au travail adaptée à leurs capacités et à leurs problèmes.

La base de l'activité économique développée à Nei Aarbecht est la récupération chez des particuliers c.à.d. la collecte, le tri, le recyclage et la vente de ces objets d'occasion.

Les objets collectés sont répartis sur différents ateliers ; dans chaque atelier, un chef d'atelier et son équipe assurent la remise en état des objets et leur valorisation pour la vente.

Les différents domaines d'activités :

- chauffeur, convoyeur (charge et décharge de camions)
- menuiserie, montage, démontage meubles
- électricité (électroménager et audiovisuel)
- nettoyage (espaces intérieurs et extérieurs)
- vente, mise en place dans l'espace de vente
- démontage d'objets non-utilisables et/ou recyclables
- jardinage, soins et surveillance d'animaux
- couture, retouche, lavage et repassage de vêtements

Il s'agit actuellement d'hommes et de femmes de 18 à 60 ans, qui sans appui ne suffisent pas aux exigences du marché de l'emploi.

Personnes encadrées

Au 31.12.2012, Nei Aarbecht avait 36 demandeurs d'emploi en charge et pendant l'année 2012 NEI AARBECHT a encadré au total 60 personnes dans sa structure de travail.

20	contrats ATI
1	occupation temporaire indemnisée
12	contrats CAE
3	bénévoles

Parmi les 36 personnes il y avait 35 hommes et 1 femme.

Conditions d'embauche

Les demandeurs d'emploi encadrés à Nei Aarbecht doivent accomplir les conditions d'embauche suivantes :

- Résidents au Luxembourg
- Inscrits auprès de l'Administration de l'Emploi
- Agés au minimum de 18 ans, sans condition de sexe, de nationalité ou de niveau de qualification
- Pour des raisons de communication, les demandeurs d'emploi doivent au moins parler une des trois langues luxembourgeoise, allemande ou française.

Types de contrats

Contrat d'appui-emploi (CAE)

Depuis le 1 juillet 2007 le contrat d'auxiliaire temporaire (CAT) a été remplacé par le contrat d'appui-emploi (CAE). La finalité de ce contrat est de donner une initiation et/ou une formation

pratique et théorique au jeune demandeur d'emploi en vue d'augmenter ses compétences et de faciliter son (ré-) intégration sur le marché du travail. Ce contrat est conclu entre l'ADEM et le jeune et la durée totale ne peut dépasser douze mois. La durée hebdomadaire est limitée à trente-deux heures et le candidat doit remplir les conditions suivantes :

- Etre âgé de moins de 30 ans accomplis
- Etre inscrit depuis 3 mois à l'Adem
- Etre bénéficiaire d'une convention d'activation proposée par l'ADEM

Affectation temporaire indemnisée (ATI)

Il s'agit d'une mesure d'insertion dans le cadre de la loi RMG.

Stage bénévole

Demande de la part des services sociaux externes (office sociaux) et internes du CNDS (structures de logement) ; il s'agit de personnes qui sont passagèrement sans travail pour des raisons diverses mais qui doivent payer un loyer. Pour éviter un déguerpissement, le service social propose un stage bénévole et en contrepartie il prend en charge le loyer.

Occupation temporaire indemnisée

Depuis le 12 octobre 2007 Nei Aarbecht dispose de l'agrément d'engager 6 chômeurs dans le cadre d'une mise au travail. Les chômeurs en mise au travail bénéficient en dehors de leur chômage d'une indemnité supplémentaire de 148,74 € brut par mois d'affectation.

Commentaire :

En 2012, le CNDS-Nei Aarbecht a engagé :

- 20 jeunes sous contrat CAE)
- 8 personnes ont commencé leur ATI
- 1 personne a commencé une « mise au travail »
- 10 personnes ont signé une convention de bénévole

Commentaire :

5 personnes qui ont commencé en bénévolat ont rempli les conditions pour contrat CAE et 2 pour ATI ; 2 ont trouvé un travail et 1 a dû retourner en prison

En 2012 le nombre des nouveaux engagés a augmenté pour les CAE et les bénévoles tandis qu'il y avait que 8 nouvelles entrées de personnes sous la convention ATI.

Répartition et évolution des différents types de contrats pendant 2012 (voir sous 8.1)

Personnel encadrant

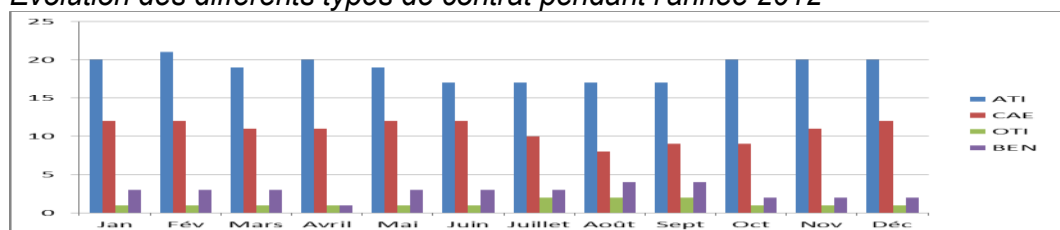
Composition, formation et formation continue :

Le personnel encadrant est de 12 personnes et compose comme suit :

1 chargée de direction ; 1 éducatrice /couturière; 1 électricien ; 1 mécanicien ; 2 menuisiers ; 1 chauffage-sanitaire ; 1 éducateur instructeur ; 2 chauffeurs ; 1 vendeuse ; 1 cuisinier

Formation : 1 chef d'équipe a entamé la formation « train the trainer » ; projet pilote organisé par le CNFPC de Ettelbruck. Les chefs d'équipe souvent bien formés dans leur métier peuvent acquérir des connaissances pédagogiques et psychologiques pour pouvoir mieux gérer des situations de conflit avec une clientèle de plus en plus difficile.

Evolution des différents types de contrat pendant l'année 2012



En 2012, nous avons eu moins de fluctuations que les années précédentes ; les perspectives au marché de l'emploi pour les chômeurs sont de plus en plus difficiles.

Entrées et Sorties en 2012 :

Entrées

ATI :	8
CAE	9
Bénévoles	13
Mise au travail	1
Total	31

Parmi les 13 personnes qui ont commencé en bénévolat:

- 4 ont trouvé un travail
- 5 ont commencé en contrat CAE
- 2 contrats ATI
- 1 retour en prison
- 1 sans perspective

Sorties

ATI	9
CAE	23
Bénévoles	7
Mise au travail	0
Total	39

Motifs de départ :

- 12 démissions pour un autre travail au marché privé
- 12 fin contrat CAE
- 7 résiliations pour faute grave (absentéisme, alcoolisme)
- 1 retour prison
- 1 est décédé
- 3 pas d'intérêt pour le travail
- 3 bénévoles ont eu leur contrat : 2 CAE ; 1 ATI

Brève présentation de la structure

Nom du service/ Organisme gestionnaire	Nombre de personnes encadrés	Hommes	Femmes	Perspective concrète en termes d'emploi/de formation	Pas de perspective concrète en termes d'emploi/de formation	Jours de présence
Nei Aarbecht / Comité National de Défense Sociale	63	59	4	21	42	41351 hrs/5168 jours

Tranche d'âge de la population cible

Âge	Hommes	Femmes	Total
< 18	0	0	0
18-25	25	2	27
26-30	7	1	8
31-40	5	0	5
41-50	9	1	10
51-60	13	0	13
61-70			
71-80			
> 80			
inconnu			

Nationalité de la population cible

Nationalité de la population cible			
Nationalité	Hommes	Femmes	Total
luxembourgeoise	28	3	31
ressortissants UE	24	0	24
ressortissants non UE	8	0	8

Projets

- **Maison ouvrière à Helmdange**

Le 13 décembre 2012 nous avons inauguré notre nouvelle Maison au 181, rue de Luxembourg à Helmdange. Cette maison est composée de 12 studios et d'une cuisine/cantine pour les ouvriers de Nei Aarbecht. Une étroite collaboration avec les offices sociaux est envisagée.

- **Aménagement du terrain de Nei Aarbecht**

Ce projet sera réalisé au printemps 2013 et le financement est pris en charge par le Ministère de la Famille ; le projet comprend un emplacement pour les containers, un jardin à légumes, une remise pour nos outils de travail et une remise à usages multiples.

- **Projet « RE-USE »**

Dans le cadre de la loi relative aux déchets, la SuperdrecksKëscht a engagé un coordinateur pour promouvoir le réemploi d'objets qui ne sont pas de déchets et de les réutiliser pour un usage identique à celui pour lequel ils avaient été conçus.

Lors d'une visite, le coordinateur de la SuperdrecksKëscht a jugé positive le projet Nei Aarbecht qui est déjà très proche du concept ReUse. L'idée est de promouvoir le réemploi, de rendre plus efficace les collectes d'objets et de créer des magasins second hand à travers le pays. Le CNDS a marqué son intérêt à une collaboration avec la SuperdrecksKëscht.

7, rue de l'Alzette
L – 7351 Helmdange
Tél. : 33 27 55
Fax. : 33 37 19

E-mail. : neiaarbecht@cnds.lu
Chargée de Direction : Mme Josée Gales

2) Vollekskichen

Objectifs principaux de la Vollekskichen

- Offrir des repas à prix modérés à des gens à petit revenu (clientèle cible)
- Lieu de rencontre pour personnes isolées.
- Offrir des remises au travail à des jeunes chômeurs, difficiles à placer sur le 1^{er} marché du travail (but de la réintégration), ainsi qu'à des chômeurs plus âgés qui ont des chances très minimes d'être placés sur le 1^{er} marché de travail.
- Réintégration professionnelle dans les mesures du possible
- Encadrement psychosocial des travailleurs et des habitants des Foyers CNDS
- Gestion financière à base volontaire

En 2012 la Vollekskichen est une entité autonome vis-à-vis de la structure Nei Aarbecht.

Repas

	moyenne repas midi/jours ouvrables			
2008	2009	2010	2011	2012
72	77	85	85	90

On peut noter un nombre croissant des repas servis de 2008 à 2012. Cette croissance ne provient pas seulement des repas donnés lors de l'action Hiver, mais surtout des bons donnés par différentes paroisses (moyenne de 10 bons/jour en été ; moyenne de 30 bons en hiver).

	2008	2009	2010	2011	2012
repas midi jours ouvrables	18.590	19.943	22.218	21.904	23.379
repas soir jours ouvrables	1.441	857	1.270	1.384	1.722
repas midi week-end et jours de fête	5.413	5.866	6.167	6.249	7.451
repas soir week-end et jours de fête (lunch-bags)	1.568	1.339	993	953	981
Total repas	27.012	28.005	30.648	30.490	33.533

La plupart des clients du week-end sont des personnes munies de bons parce que la Vollekskichen est la seule institution sociale servant des repas 7 jours sur 7, midi et soir.

Plus que la moitié des repas vendus sont payés par bons. Les principaux donateurs de bons sont :

MIFA (surtout pour WAK), presbytères, Ligue Médico-sociale, Stëmm vun der Strooss, Jugend- an Drogenhëllef, Caritas

Action Hiver

Evolution des demandes dans le cadre de l'Action d'Hiver (2008 – 2012)

Nombre de clients

Nom du service Organisme gestionnaire	Nombre de nuitées 2008	Nombre de clients 2008	Nombre de nuitées 2009	Nombre de clients 2009	Nombre de nuitées 2010	Nombre de clients 2010	Nombre de nuitées 2011	Nombre de clients 2011	Nombre de nuitées 2012	Nombre de clients 2012
Volleks kichen		278		2435		3894		4404		7468

Nombre de repas

Total:2008-2009	2176 repas
Total:2009-2010	3917 repas
Total:2010-2011	3318 repas
Total:2011-2012	5984 repas

On peut noter un nombre croissant des clients, précisément du nombre de repas « Action Hiver » entre 2008 et 2012.

Détails : Vollekskichen Action d'Hiver 2011-2012: repas midi				
mois	min.repas/jour	max.repas/jour	moyenne/mois	total repas midi
nov.2011	3	29	19	345
déc.2011	21	64	42	1261
jan.2012	34	64	50	1563
fév.2012	35	58	47	1356
mar.2012	35	56	47	1459
total:2011-2012	3	64	41	5984

Nous n'avons pas rencontré de sérieux problèmes de violence ni de vandalisme pour 2011-2012.

Début de l'Action d'Hiver 2012-2013 : 1^{er} décembre 2012

01 décembre - 31 décembre 2012	518 repas
--------------------------------	-----------

Contrairement aux WAK des années précédentes nous constatons que toutes les personnes inscrites pour la VOLLEKSKICHEN par le personnel du Streetwork viennent prendre leurs repas. Auparavant, 25% des personnes inscrites ne sont pas venues manger.

Personnel encadrant

1 éducatrice graduée responsable 36h / semaine
(Chargée de direction depuis septembre 2012)
1 cuisinier 40 h / semaine
1 cuisinier 40 h / semaine
1 artisan 40 h / semaine

Depuis août 2011 une jeune bénévole vient aider environ 3 heures presque tous les dimanches. Elle aide en cuisine et a une écoute envers les clients.

Une présence doit être garantie à la Vollekskichen tous les jours ouvrables de 7.30h à 18.00h et de 9.30h à 15.30h les samedis, dimanches et jours de fête, donc 65 heures/semaine et 365 (respectivement 366 jours pour 2012) jours par année.

L'éducatrice graduée, qui s'occupe toute seule des encadrements sociaux ainsi que des travaux de bureau, n'a pas de remplaçant en cas de maladie ou de congé. Elle n'avait aucun jour de maladie en 2012.

Financement / Conventions

1. CNDS a.s.b.l.
2. En 2012 le Ministère de la Famille a pris en charge le poste de l'éducatrice graduée (40h/semaine)
3. Accord du financement par le Ministère de la Famille : 4 frigos et 1 double-friteuse, suite aux résultats du contrôle du Ministère de la Santé.
4. Ministère du Travail (2 cuisiniers, chacun 40h/sem.)
5. Ville de Luxembourg : mise à disposition du bâtiment, de l'eau, gaz et électricité ainsi que : à partir de 2013 : financement du poste de l'artisan 40h/semaine.

14, rue du Puits
L-2355 Luxembourg
Tél./Fax. : 48 92 07

E-mail. : vollekskichen@cnds.lu
Responsable : Mme Rita Lavina

3) CNDS-Wunnen

Objectifs

Le CNDS cherche à mettre tous les moyens en œuvre pour aider toute personne ou famille en danger de déviance. Il s'agit de soutenir l'adulte, le couple ou la famille en situation ou en danger de marginalisation dans leurs efforts pour retrouver une place digne dans la société.

Les structures d'hébergement sont constituées de la façon suivante :

- *Le Foyer Paul Faber* à Moutfort (8 lits conventionnés) et les *Foyers de l'Entraide* qui sont constitués de 4 communautés de vie ou foyers, à Mersch, Ettelbruck, Diekirch et Hautbellain. (30 lits conventionnés)

Chaque foyer a un responsable à temps-plein ou à mi-temps. Ces foyers sont en contact régulier les uns avec les autres et avec l'administration située à Vichten. Sur ces structures d'hébergement se greffe le suivi social des anciens qui reviennent au foyer pour une aide ponctuelle (gérance de l'argent, aide à la recherche de logement, entretiens de soutien psychologique,...). Les présences du personnel dans les maisons se limitent à la journée essentiellement pendant les présences des pensionnaires, jours ouvrables et jours fériés. Donc, il n'y a pas de présences dans les foyers le week-end et la nuit. En cas de congé du

Financements

Les structures d'hébergement et d'accompagnement socio-éducatif sont liées au Ministère de la Famille et de la Solidarité :

- par une convention pour la structure d'hébergement, à raison de 48 lits pour l'année 2012
- par des budgets pour le suivi social et pour le projet de mises au travail.
- par un budget pour les activités non conventionnées comme le MPPS ou les frais de spécialisation

Procédures d'admission

Un appel téléphonique de la personne demanderesse permet de fixer un premier rendez-vous dans le local administratif à Vichten.

Les responsables, lors de cet entretien, cherchent à cerner la demande. La personne présente-t-elle une problématique qui lui permet d'être identifiée dans la population cible ? Est-elle prête à accepter les conditions de vie dans un foyer, à s'intégrer à un groupe, à respecter nos règles de fonctionnement? Garde-t-elle un projet de vie ou cherche-t-elle un logement bon marché, c'est-à-dire, acceptera-t-elle un travail social ou éducatif de la part du CNDS-Wunnen?

Le chargé de direction doit évaluer si les structures sont adaptées afin que la personne puisse réintégrer la société dans un durée raisonnable (un séjour idéal ne pourra pas dépasser un an). Dans la négative, il donne d'autres adresses plus adaptées à cette personne. Si la personne veut intégrer la structure CNDS-Wunnen, on lui propose alors un rendez-vous dans la maison la plus adaptée selon plusieurs critères :

- Tous les foyers, sauf la Maison Neiers fonctionnent en respectant le concept suivant : une mixité des sexes (hommes et femmes), des âges, des problématiques (pour éviter la stigmatisation des personnes selon leur problème) et des origines (pas d'institutionnalisation importée). Le but est de rendre le groupe de vie le plus ressemblant à un substitut de la famille.
- La Maison Neiers n'accepte que des personnes seules (m/f), ayant un revenu et une autonomie plus avancée.
- L'accueil de la personne dépend des places disponibles.
- Le style éducatif de chaque responsable de maison est différent et donc plus ou moins adapté à cette personne.
- Le lieu de l'habitat (une ville est-elle plus adaptée qu'un village? Si la personne travaille, dans quelle région du pays ?...)

Le rendez-vous dans le foyer permet de constater si la personne peut s'intégrer dans un groupe de vie et si le fonctionnement du CNDS-Wunnen n'est pas trop étranger à sa demande. La personne

vient en général passer plusieurs heures au sein du groupe avant de retourner. Elle peut s'entretenir avec les autres résidents et le responsable, elle visite la maison.

Régulièrement, une commission d'admission, présidée par le chargé de direction, prend une décision quant à l'admission de la personne. L'admission a lieu assez rapidement mais de préférence pas juste avant le week-end pour ne pas commencer l'hébergement par deux jours sans la présence d'un membre du personnel.

Objectifs du séjour auprès de CNDS – Wunnen

Durant le temps où la personne vit dans le foyer, l'équipe veille à stabiliser la personne au niveau psychique, social et relationnel de telle sorte qu'elle puisse vivre ensuite intégrée dans la société avec ou sans notre aide (suivi social) :

1. recherche de travail ou d'occupation. Si la personne ne trouve pas d'occupation après quelques semaines, elle garde le contact avec la vie professionnelle dans le cadre d'un stage bénévole dans une des structures de travail du CNDS.
2. recherche de revenus : salaire, RMG, rente, allocations familiales, pension alimentaire,...
3. hygiène dans le foyer et dans sa chambre et hygiène personnelle.
4. santé physique et psychique : rendez-vous chez les différents médecins ou spécialistes nécessaires.
5. gestion de l'argent et des dettes. Cette gestion est menée avec la personne elle-même par un membre responsable du personnel.
6. relations aux autres et avec le personnel.
7. éducation des enfants ou gestion du droit de visite en centre d'accueil
8. enfin, recherche de logement adapté à la personne et sa situation financière et sociale.

Quand nous estimons que la personne n'est pas capable de rester intégrée dans la société à long terme sans notre aide, nous lui proposons un suivi social adapté avec selon les cas :

1. repas du soir au foyer
2. vie au foyer durant la journée
3. entretiens journaliers avec le responsable
4. gestion administrative
5. recherche de travail ou de logement plus adapté
6. suivi de la santé physique ou psychique
7. éducation des enfants
8. etc...

Généralités de la population cible :

Nom du service Organisme gestionnaire	Total : Nombre clients différents	Nombre journées présence	Adultes		Mineurs		Familles		Nombre de jours présence	
			Hommes	Femmes	Garçons	Filles	Couples	Mono- parentales	Hommes	Femmes
CNDS-WUNNE PF+FOSE	88	12898	39	28	12	9	5	9	7773	5125

Durée de séjour :

Nom service/Organisme gestionnaire	Durée du séjour	Total : Nombre de cli différents	Hommes	Femmes
	1 mois à 3 mois	28	16	12
	3 mois à 6 mois	20	12	8
	6 mois à 12 mois	21	11	10
	12 mois à 24 mois	13	8	5
	Plus de 24 mois	6	4	2

Tranche d'âge de la population cible :

Âge	Hommes	Femmes	Total
< 18	12	9	21
18 – 25	15	9	24
26 – 30	5	7	12
31 – 40	7	4	11
41 - 50	9	8	17
51 – 60	3	0	3
61-			

Nationalité de la population cible :

Nationalité	Hommes	Femmes	Total
Luxembourgeoise	33	22	55
Ressortissants (précisez)	1 Belge 8 Port. 2 All. 4 Fr.	1 pol. 8 Port. 3 Fr. 1. All.	28
Ressortissants non (précisez)	1 CV 1 Irak 1 Ind.	1 Cameroun 1 CV	5

Méthodes d'action

L'objectif de CNDS-Wunnen est d'augmenter de manière systématique l'autonomie individuelle de l'individu hébergé de telle manière qu'elle lui permette de vivre, seul ou avec sa famille, intégré dans la société en ne faisant plus appel à nos services que de manière ponctuelle.

Cette autonomie individuelle peut se traduire en plusieurs facteurs plus ou moins indépendants : emploi, formation ou école, situation financière : revenus, dettes, gestion financière ; justice, situation familiale et sociale : relations avec les enfants et les parents, mobilité, intégration dans le foyer : vie dans le groupe, relations aux autres ; intégration dans le foyer : relations au personnel ; documents administratifs, santé physique et psychique, y compris les risques de consommation ; logement (critère utile à la fin du séjour) et enfin d'autres critères à définir et propres à chaque personne. Le travail d'action se concentre bien sûr sur chacun des facteurs qui posent problème mais l'ensemble des facteurs constitue l'objectif de travail des membres de l'équipe pluridisciplinaire.

Dans nos structures d'hébergement, nous travaillons dans le cadre d'une recherche permanente d'une autonomie maximale et individuelle. Dans ce modèle (à l'exception du foyer Paul Faber), nous insistons sur la mixité, c'est-à-dire le mélange conscient et recherché des :

- Sexes (hommes et femmes),
- Âges (des adultes, des personnes âgées qui ont gardé un projet de vie),
- Problématiques (maladie mentale, handicap mental, famille monoparentale, sans-abrisme, surendettement, surconsommation de substances (il)licites, chômage,...),
- Origines (hôpitaux psychiatriques, foyer Ulysse, autres foyers, rue, prison, famille,...).
- Occupations ou emplois (des personnes avec rente, des mères en congé de maternité, des bénéficiaires du RMG avec statut de travailleur handicapé, des bénéficiaires d'une ATI avec convention SNAS, un emploi rémunéré,...).

Type de population dans les structures

La population qui vit ou travaille dans nos structures correspond aux buts et objectifs de notre asbl. Elle provient de milieux sociaux défavorisés. Ces personnes se caractérisent par une inadaptation généralisée et un tissu social très détérioré, c'est-à-dire :

- des lacunes cognitives et intellectuelles,
- un manque de qualifications scolaires puis professionnelles,
- un besoin urgent de logement décent,
- un équilibre psychique et une santé physique instables et fragiles,
- une tendance à la surconsommation d'alcool ou de drogues,
- un passé psychologique très lourd (abus, placements,...) et des problèmes psychiatriques,
- les difficultés liées à la vie (mono)parentale : éducation et/ou placement des enfants,
- un manque de structures familiales encadrantes.

La plupart de nos clients sont concernés par un ensemble de ces problèmes. Ce sont toujours des situations multi-problématiques. C'est pourquoi, ces personnes ne trouvent que difficilement des structures d'hébergement ou de mises au travail. En effet, le plus souvent, ces structures se concentrent sur une seule problématique. Nous acceptons par exemple une personne souffrant de problèmes psychiatriques légers et de gros problèmes sociaux (voir les foyers pour personnes souffrant de troubles psychiques). Nous ne refusons pas une personne souffrant de difficultés intellectuelles et ayant un passé judiciaire lourd (voir les foyers pour personnes à retard mental). Nous n'exigeons pas que des parents se séparent pour entrer avec les enfants au foyer en cas de gros problèmes d'hébergement (voir les foyers pour femmes battues).

Il faut noter que la population décrite ci-dessus n'a guère changé, cependant *le nombre de demandes des familles a considérablement augmenté par rapports aux années précédentes. (2011: 8 familles prises en charge; 2012: 14 familles prises en charge)*

Causes du sans-abrisme :

- Immigration (séjour, travail)
- Sortie d'une institution (hôpital, prison, etc.)
- Problèmes financiers (dettes)
- Problèmes personnels (besoin d'accompagnement / addiction / santé)
- Violence
- Perte d'emploi / chômage
- Expulsion / déguerpissement
- Problèmes relationnels / conflit familial / décès
- Fin de bail / logement impropre à l'habitation / absence de logement
- Action du propriétaire (expulsion) / saisie hypothécaire

Certaines limites nous sont imposées quant à cette population cible. Nous refusons en effet des personnes qui :

- sont de nationalité étrangère en situation irrégulière (pas d'attestation d'enregistrement),
- présentent un handicap physique et psychique trop lourd car nos maisons ne sont pas adaptées à ce type de problématiques.
- refusent de ne pas consommer de l'alcool et des drogues interdites durant leur séjour.
- sont mineures non accompagnées par au moins un de leurs parents.

Remarque : Le CNDS-WUNNEN fait en plus de la convention un accompagnement social ponctuel chez 17 personnes vivant dans leur propre logement (suivi financier, administratif, familial, etc.)

Nombre de demandes 2012 : 388

Nombre de dossiers 2012 : 111

Maison Neiers

- 10 studios conventionnés
- 30 places non conventionnées au Café avec deux accès à un ordinateur

Hébergement accompagné/studio individuel

Au niveau du logement, notre travail se concentre sur une population adulte (hommes et femmes) en situation de crise, rupture ou séparation/divorce. La structure encadre des personnes qui présentent des difficultés d'intégration et qui risquent de tomber dans une situation d'isolement et de non-communication.

Une certaine autonomie, un certain sens des responsabilités sont les conditions indispensables pour une prise en charge dans notre cadre protégé. Un contact régulier entre le personnel et les personnes hébergées est obligatoire.

Les habitants s'engagent activement, avec le personnel pour la planification de leur projet de réinsertion. Un apport et un échange d'informations, un soutien, un conseil au niveau juridique, financier et personnel aident à planifier à moyen et à long terme leur vie, que ce soit au niveau de la recherche de logement, travail et de rétablir des contacts sociaux.

Le Café est ouvert du lundi au vendredi, le dimanche matin et la plupart des jours fériés ; c'est un cadre accueillant où se retrouvent habitants et personnes externes. C'est un endroit de rencontre, de communication, de détente où s'organisent également certaines activités comme le brunch du dimanche, les soirées jeux et autres.

Dans le Café, il est également possible de prendre un plat du jour gratuit pour des personnes passagèrement en crise financière et qui sont munis d'un bon d'un service social de proximité.

Généralités de la population cible

Nom du service Organisme gestionnaire	Total : Nombre clients différents	Nombre journées présence	Adultes		Mineurs		Familles		Nombre de jours présence	
			Hommes	Femmes	Garçons	Filles	Couples	Mono-parentales	Hommes	Femmes
Maison Neiers	15	3170	6	9	/	/	/	/	1349	1821

Séjour de la population cible

Nom service/Organisme gestionnaire	Durée du séjour	Total : Nombre de clients différents	Hommes	Femmes
	< 1 semaine			
	1 semaine – < 1 mois			
	1 mois à 3 mois	3	1	2
	3 mois à 6 mois	1	0	1
	6 mois à 12 mois	5	2	3
	12 mois à 24 mois	5	3	2
	Plus de 24 mois	1	0	1

Tranche d'âge de la population cible

Âge	Hommes	Femmes	Total
< 18			
18 – 25	2	2	4
26 – 30			
31 – 40	1	1	2
41 - 50	1	2	3
51 – 60	1	3	4
61- 70	1	1	2
71 – 80			

Nationalité de la population cible

Nationalité	Hommes	Femmes	Total
Luxembourgeoise	1	4	5
Ressortissants (précisez)	Port : 3 Fr. : 1	Port : 2 Belge : 1 Allemand :1 Fr. :1	9
Ressortissants non (précisez)	Chine :1		1

- Raisons pour accompagnement : phase de stabilisation avant réintégration dans la société
- Solution de sortie :
 - Location au marché non subventionné / privé
 - Location / Hébergement au marché subventionné / social
 - Réintégration dans la famille

8, rue d'Useldange
L-9188 Vichten
Tél. : 88 85 08
Fax. : 88 84 48

Email. : cnds-wunnen@cnds.lu
Chargé de Direction : M. Claude Risch

4) Les Services de l'Entraide

Les Services de l'Entraide ayant leur hall à Troisvierges visent à offrir à des personnes marginalisées socialement et très éloignées du marché du travail une structure de réinsertion sociale et professionnelle dont le but est une guidance vers une vie socioprofessionnelle ordinaire.

Activités

Les différents projets proposent une aide à l'emploi dans différents domaines tels que :

L'environnement et le jardinage : services en relation avec l'entretien de la nature et des travaux d'aménagement de l'environnement (avec Umwelt an Natur, l'administration des Eaux et Forêts, les communes du nord du pays, diverses associations non lucratives telles que le Sicler, zones industrielles,...) ainsi que la mise en place et la gestion d'un jardin de grande surface en collaboration avec une association locale de mise en valeur de la nature (Naturpark-Our).

Atelier Cuisine-Entretien : Cette équipe prépare les repas de midi pour les travailleurs présents sur le site et propose, au besoin des formules à emporter. Elle gère la cantine et rend le lieu convivial par son service, la préparation du café ou autres événements.

Les menus sont variés et incluent un maximum de légumes du jardin. Le personnel s'occupe aussi, en saison, de la conservation et transformation des produits du jardin : confitures, choucroute, bocaux, sous-vide....

L'équipe est également chargée de l'entretien des locaux et du linge. Le service de buanderie n'est pas réservé qu'aux vêtements de travail, il propose aussi à la demande, le repassage de vêtements privés.

L'organisation du travail par poste permet à certain un travail à temps partiel.

Elwenter Kleederstuff : Collecte des vêtements en faveur de familles et personnes dans le besoin : revenus modestes, maladie, RMG, allocation de chômage mais aussi des familles monoparentales ou encore les victimes de la crise actuelle.

La collecte et la redistribution des vêtements soulagent non seulement les bénéficiaires de cette action mais permettent également aux Services de l'Entraide d'employer quelques personnes en plus dans le cadre d'une activité temporaire d'insertion (ATI).

Les travaux proposés dans ce projet toucheront au triage, au nettoyage et la réparation des vêtements mais aussi à la vente (à prix modiques) et la gestion de la boutique des vêtements de seconde main.

Treffpunkt : Une boutique de vêtements de seconde main à prix modiques pour soutenir les personnes en difficulté. Une buanderie sociale avec l'aide sur place pour laver, plier et repasser. Un local de rencontre pour discuter, boire un café et recevoir diverses informations et conseil sur le plan social.

Sous-traitance :

Atelier de cartonnerie (collage et pliage), atelier mailing, atelier métal, atelier peinture, atelier bois,

Formation : Notre structure met également l'accent sur la formation dans les différents domaines traités. Les chefs d'équipe ne doivent pas uniquement effectuer une tâche avec leur équipe, ils doivent aussi apprendre à nos clients à utiliser les outils de manière correcte et rationnelle, leur montrer toute la gamme de travaux de jardinage et de paysagisme qui existe et leur expliquer la raison de faire ces travaux. L'entretien et la réparation de notre matériel est partiellement effectué par nos équipes de travail.

Le responsable de la cantine réalise des recettes simples et économiques que les clients peuvent reproduire facilement à la maison, il leur apprend les rudiments de la cuisine et de l'entretien du linge.

Il leur inculque aussi les principes d'hygiène HACCP, qui sont d'application dans tout le domaine de la restauration.

Une formation à l'utilisation basique d'un ordinateur est proposée (rédaction d'une lettre de candidature, d'un CV...)

D'autre part, une formation en conducteur de chariot-élévateur sera proposée à nos clients dans notre hall polyvalent de Troisvierges.

Ces diverses formations représentent un atout non négligeable pour nos bénéficiaires lors de la recherche d'un emploi à l'extérieur.

Tourisme :

Balisage : Il s'agit de baliser les sentiers touristiques à travers tout le Grand-Duché de Luxembourg. (Circuits auto-pédestre, grande randonnée,)

Entretien : cette équipe assure l'entretien des sentiers touristiques du Grand-Duché (débroussaillage, pose d'escaliers, aménagement de passerelles ou de ponts)

Mullerthal : cette équipe s'occupe du balisage et de l'entretien de sentiers touristiques de la région Mullerthal (Mullerthal-Trail).

Objectifs :

Les Services de l'Entraide visent à offrir à des personnes marginalisées socialement et très éloignées du marché du travail une structure de réinsertion sociale et professionnelle avec pour but une intégration professionnelle dans le milieu normal du travail.

Notre structure de travail fonctionne en respectant aussi les intérêts économiques (rythme de travail, ponctualité, concurrence, productivité,...) afin de garder nos usagers aussi proches que possible du premier marché du travail.

Population :

Le point commun de nos bénéficiaires est qu'ils sont tous en rupture totale avec le système socio-économique actuel.

Outre l'absence d'un emploi fixe, les personnes présentent une multitude de problèmes comme :

- Des revenus modestes,
- Des lacunes intellectuelles et/ou une inadéquation scolaire puis professionnelle,
- Une tendance à la surconsommation d'alcool, de drogues illicites ou de médicaments,
- Une santé mentale et physique instable,

Une inscription à l'administration de l'emploi est une condition nécessaire afin de pouvoir participer à une activité au sein de nos équipes.

Brève présentation de la structure et de l'activité

Nom du service / Organisme gestionnaire	Nombre de personnes encadrées	Hommes	Femmes	Perspective concrète en termes d'emploi/de formation	Pas de perspective concrète en termes d'emploi/de formation	Jours de présence
Services de L'Entraide	155	123	32	8	0	12385 à 8h/j 4527 à 4h/j

Evolution des demandes auprès des services pour adultes depuis le début de la crise financière et économique (2008 – 2012)

Nom du service Organisme gestionnaire	2008 Nombre de demandes	2008 Nombre de dossiers	2009 Nombre de demandes	2009 Nombre de dossiers	2010 Nombre de demandes	2010 Nombre de dossiers	2011 Nombre de demandes	2011 Nombre de dossiers	2012 Nombre de demandes	2012 Nombre de dossiers
Services de l'Entraide	108		112		122		140		155	

Remarques : même si nos bénéficiaires sont peu nombreux à avoir trouvé un emploi sur le premier marché du travail ou autre stage en entreprise, il est clair que pour la majorité d'entre eux, le fait de travailler dans notre structure leur procure une meilleure autonomie socio- professionnelle notamment par le biais de la formation continue.

14, in den Allern
L – 9911 Troisvierges
Tél. : 26 95 74 21
Fax. : 26 95 74 22

E-mail: services.entraide@cnds.lu
Chargé de Direction : M. André Haler

5) Abrigado

Missions

Le centre Abrigado est composé de trois structures complémentaires, la structure de jour, la structure de nuit et la salle de consommation de drogues pour personnes toxicomanes. Le travail de l'Abrigado est centré sur la population du milieu de la toxicomanie. L'approche est basée sur un travail d'accès bas-seuil, centré sur l'acceptation, la tolérance, le respect et le non-jugement. L'offre de l'Abrigado est gratuite et anonyme et représente un lieu de protection et de repos pour les usagers.

Offres Abrigado:

- Lieu de protection et de repos
- Offre d'hébergement d'urgence
- Utilisation de la salle de consommation
- Echange de seringues, distribution d'aluminium, distribution de préservatifs et de lubrifiants
- Premier secours et petits soins médicaux
- Consultations, conseils et orientation
- Service médical bas seuil

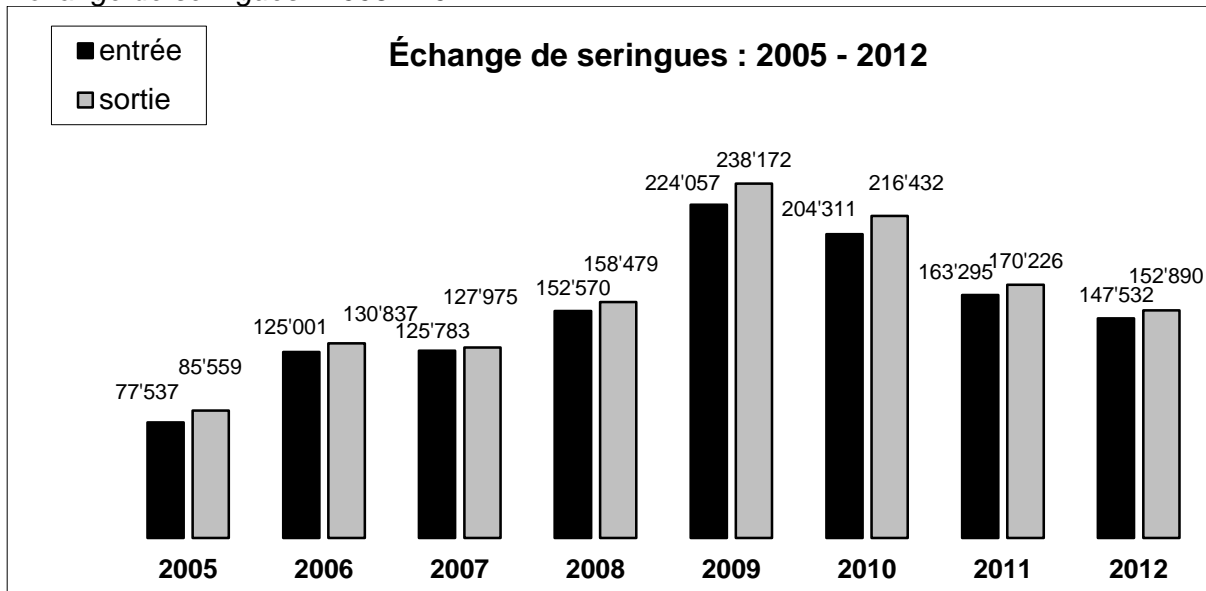
Rapport chiffré sur l'activité 2012

En 2012 la structure de jour (salle de consommation incluse) était ouverte pendant 304 jours. Dû au déménagement dans les nouveaux containers en janvier 2012, la structure de jour (café-contact et salle de consommation) était fermée pendant 7 jours. Les horaires d'ouverture étaient les suivants: structure de jour: 3 jours/semaine de 13h00 à 20h00 et 3 jours de 8h00 à 15h00. La structure de nuit était ouverte 7 jours/semaine de 22h00 à 7h30.

En 2012, l'Abrigado enregistrait 55.622 passages pour la structure de jour et 12.549 pour la structure de nuit. La salle de consommation comptait parallèlement 37.004 passages. Les usagers de la salle de consommation sont inclus dans les visites totales de l'Abrigado, parce qu'ils utilisent également les offres de la structure de jour et de la nuit.

Passages à l'Abrigado: 2005-2012

Pendant l'ouverture de l'Abrigado, les clients peuvent échanger des seringues et se procurer gratuitement de l'eau stérile, de l'acide ascorbique, des tampons d'alcool et des filtres. Au total 147.532 seringues usagées étaient échangées contre 152.890 seringues nouvelles. Promouvant le safer-use, l'Abrigado propose 3 différentes tailles d'aiguilles et microfiltres. En plus des feuilles d'aluminium et des chalumeaux pour sniffer, à usage unique, sont mis à disposition des clients.



1. La structure de jour

Offre

Le but principal du service de jour est d'offrir un lieu de repos pour des personnes toxicomanes. L'accueil tient compte des problématiques spécifiques liées à cette population. Le premier contact et l'approfondissement relationnel ont lieu dans une salle de séjour.

Consultation

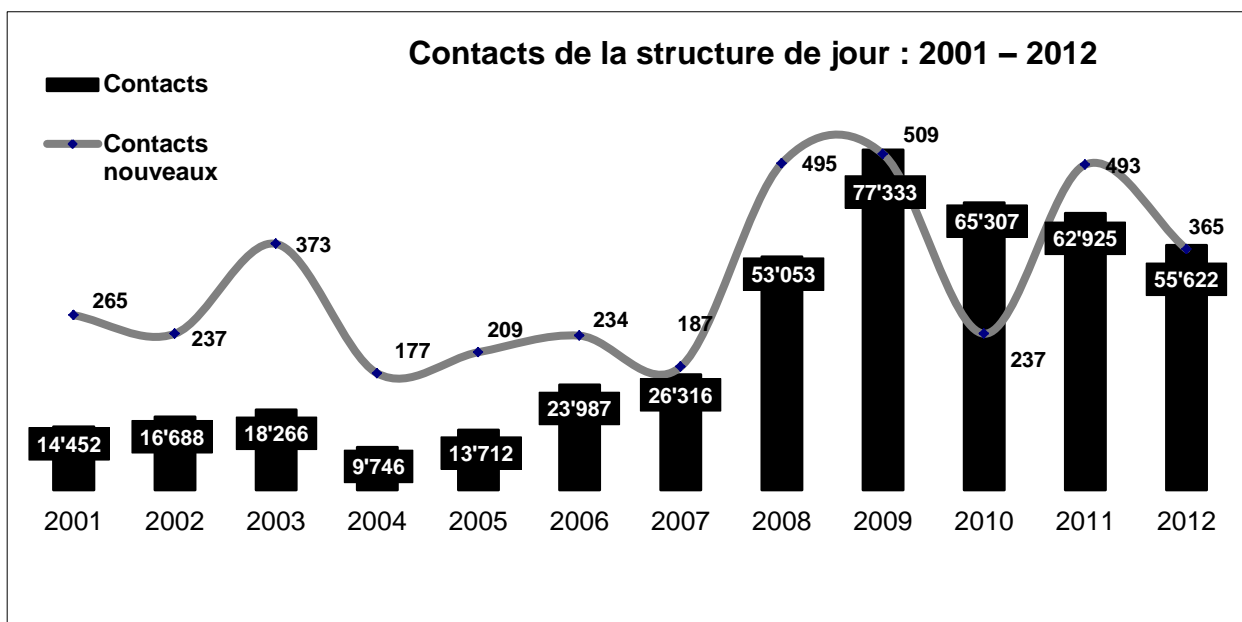
- Conseils relatifs à la consommation de drogues (substitution, sevrage et thérapie)
- Prévention/ informations SIDA, hépatites (safer-use, safer-sex)
- Consultation spécifique pour les femmes
- Consultation psychologique, psychosociale et pour des questions d'ordre juridique
- Consultation administrative : « aide de base » : (RMG, caisse de maladie, domiciliation)

Orientation, Accès, Accompagnement

- Visite en clinique et prison
- Accompagnement lors de démarches administratives
- Préparation et accès au sevrage, thérapie

Intervention de crise

Il s'agit d'écoute active, de motivation et d'orientation en cas de crise. La structure de jour offre aussi la possibilité d'un entretien personnel (sur demande).



En 2012 la fréquentation quotidienne maximale était de 411 visiteurs (2010: 310). La fréquentation quotidienne minimale était de 90 (2010 : 100) visiteurs. La moyenne des contacts par jour est de 207 personnes (2010: 211; 2009: 216; 2008: 172). La répartition selon sexe et nationalité des clients reste à peu près identique à celle de l'année dernière.

1.5.2 Service Médical:

Depuis le déménagement dans les nouveaux containers en janvier, l'Abrigado offre aussi un service médical. Deux fois par semaine, les clients toxicomanes peuvent consulter un médecin généraliste.

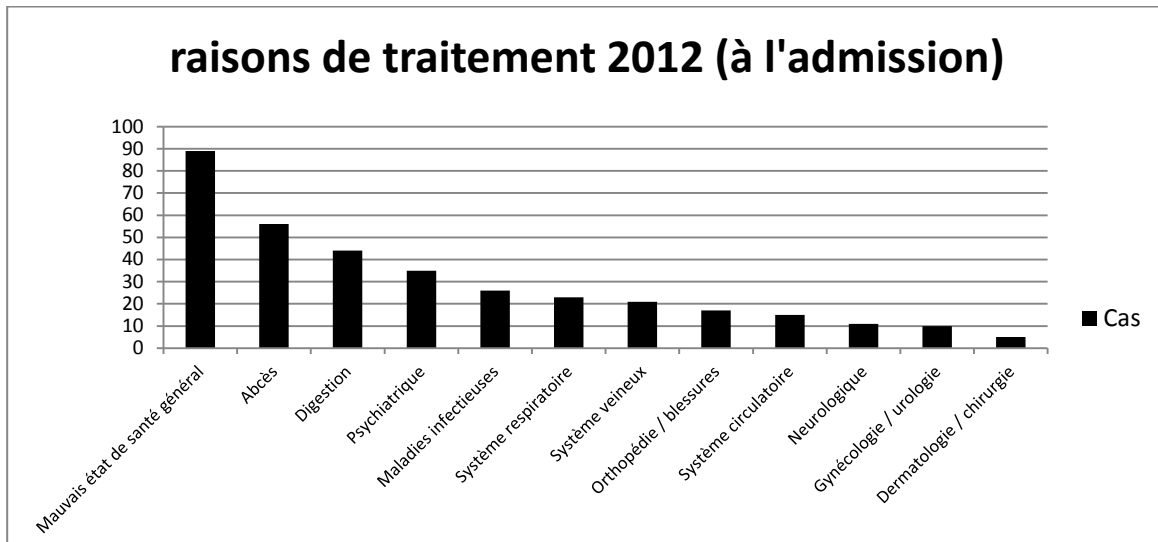
Clientèle:

Les clients visés en premier lieu sont des personnes toxicomanes sans caisse de maladie.

Interventions:

Pendant tous les autres jours, les clients peuvent obtenir des petits soins médicaux, des soins de veines et de plaies dans l'infirmerie de l'Abrigado. En 2012, 2.271 clients (2011: 2.017 ; 2010: 2.226) ont profité de soins à l'infirmerie et du service médical (66% hommes, 34% femmes). Dans ce cadre ont eu lieu 4.489 interventions (2011: 2.630 ; 2010 : 3.905) de types différents (pansements, paramètres vitaux, injections, conseils, prises de sang, orientations et transferts). En outre l'Abrigado coopère, à raison de deux fois par mois, dans le Projet DIMPS (test rapide HIV et hépatite dans les locaux de l'Abrigado). 430 bons ont été établis pour la prise en charge de soins médicaux.

196 clients ont été admis pour traitement au service médical avec établissement d'un dossier médical. Parmi eux 71% étaient assurés. Ils ont eu des traitements de base et ont été transférés dans d'autres services. 29% des clients admis étaient des sans-abris et n'avaient aucune assurance-maladie. Le médecin était présent pendant 92 jours (30% des jours ouvrables). L'infirmerie était ouverte pendant 304 jours. (100% des jours ouvrables)



Lors de l'admission du client la raison de son traitement était souvent une combinaison de différents facteurs.

En 2012, 74 d'analyses de sang ont été effectuées en laboratoire. 32 de ces analyses ont pu être réglées par une assurance-maladie. Pour les 42 analyses de clients sans caisse de maladie le paiement s'est fait par l'Abrigado. Par ailleurs ces 74 analyses en laboratoire incluent 48 tests HIV et 51 tests Hépatites C.

2. Salle de consommation de drogues

La salle de consommation de drogues offre 7 tables et le client reçoit à l'accueil un étui avec tout ce dont il a besoin pour une injection stérile (nouvelle seringue, filtre, ascorbine, tampon d'alcool, cuillère). Dans le cadre des nouveaux containers 5 tables pour fumer de l'héroïne ont été installées. Pour cette forme de consommation on met des feuilles d'aluminium à disposition du client.

Clientèle

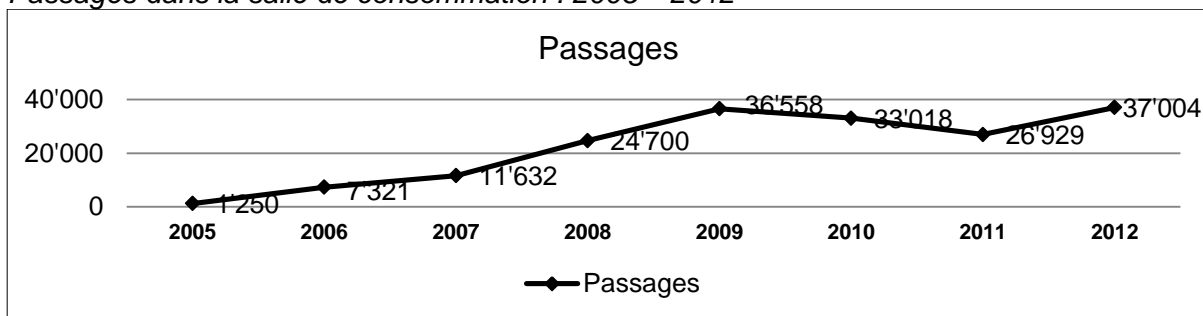
Des personnes toxicomanes majeures, non-substituées.

Offre

- Consommation intraveineuse et par inhalation légale dans une salle hygiénique
- Matériel stérile pour injecter et fumer
- Safer-use
- Aide en cas d'urgence
- Information et orientation

En 2012, 26.929 passages (comptages multiples inclus) ont été enregistrés dans la salle de consommation et 31.588 processus de consommation ont eu lieu. Jusqu'à la fin de l'année 2012, 96 nouveaux contrats (2010: 119) étaient signés par des personnes toxicomanes. Depuis l'ouverture en juillet 2005, 1023 clients ont signé un contrat d'utilisation. Parmi les passages, 16% étaient des femmes et 84% des hommes, qui ont légalement consommé des drogues. La majorité des contacts étaient âgés entre 25 et 34 ans (45%) suivis de ceux âgés entre 35 et 44 ans (37%) et de ceux âgés entre 18 et 24 ans (8%). 10% des contacts avaient 45 ans et plus.

Passages dans la salle de consommation : 2005 – 2012



En 2012, l'héroïne (95%) était la drogue la plus consommée suivie de la cocaïne avec 3% et les cocktails avec 2%. (2011: héroïne: 87%; cocaïne: 8%; cocktails: 5%). Il y a une régression de la consommation de cocaïne à constater.

Les formes de consommation se présentent comme suit: 61% de consommation intraveineuse, 33% fument de l'héroïne et 6% sniffent. La possibilité de sniffer ou de fumer de l'héroïne devrait aider les clients de changer d'une forme de consommation à grands risques, (consommation intraveineuse), à une forme à petits risques et moins malsains. Avec 24.537 actes de consommation intraveineuses en 2012 (2011: 31.588, 2010: 39.960) on a pu voir une réduction de cette forme de consommation de 22% par rapport à l'année passée et un changement vers une autre forme de consommation.

Pendant l'année 2012, l'équipe de l'Abrigado a pris en charge 37 (2011: 33) surdoses avec perte de conscience et 276 surdoses sans perte de conscience (2011: 250) L'aide et les mesures à prendre dépendent de la gravité de l'overdose et se composent d'une stimulation verbale ou talking down, d'un contrôle des paramètres, de la pratique de la respiration artificielle, de massages cardiaques et si nécessaire de l'appel d'une ambulance. Le Samu a été appelé à 43 reprises. (2011: 31).

6.086 clients (2011 : 1.938) ont bénéficié d'une consultation sur le thème de safer-use et 1043 clients se sont servis de la possibilité d'une conversation informative (2011 : 806 ; 2010: 1.388; 2009: 710). 106 clients étaient orientés vers la structure de jour ou vers une autre institution. Ils ont saisi l'opportunité de faire un sevrage, une substitution ou une thérapie.

3. La structure de nuit

Il s'agit d'une structure d'hébergement d'urgence spécialisée pour les personnes toxicomanes avec une capacité de 42 lits.

Offre

L'offre de nuit se distingue par un accueil aisé et sans obligation. Elle représente, comme la structure du jour, un lieu de repos et de protection.

Accueil sans obligation et maintenance du contact.

Réduction des dommages (harm-reduction)

- Conseils en safer-use, safer-sex
- Accès aux soins médicaux
- Renforcement de l'auto-détermination
- Aide au quotidien

Intervention de crise

L'accent est mis sur l'écoute active, motivation et orientation en cas de crise.

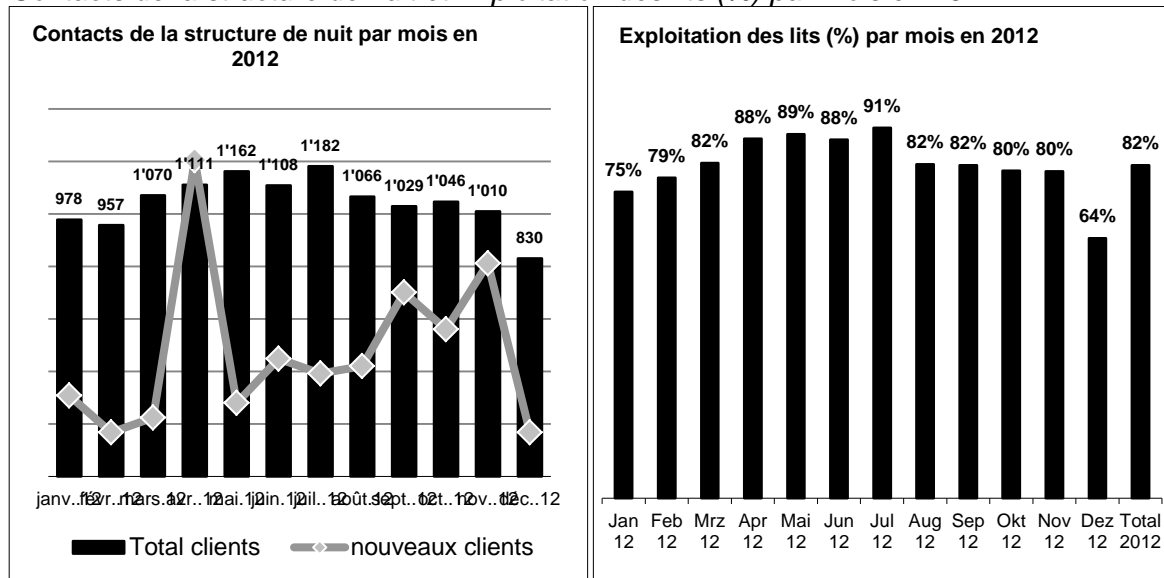
La structure de nuit était ouverte pendant 366 jours en 2012 (100%). Le taux moyen d'occupation durant l'année était de 82% (2011 : 87% ; 2010: 90% ; 2009: 91%; 2008: 92%); donc 1.050 clients par mois et 35 lits en moyenne occupés par nuit. Depuis l'ouverture de la

structure en décembre 2003, 2.353 clients différents ont bénéficié de cette offre.

La structure de nuit a accueilli parmi ces clients une proportion de 78% d'hommes et 22% de femmes en 2012.

La majorité des usagers avaient entre 25 et 34 ans (55%) suivis de personnes âgées entre 35 et 44 ans (32%). 11% étaient âgés entre 18 et 24 ans et 10% étaient âgés de 45 ans ou plus. 203 nouveaux clients ont été enregistrés.

Contacts de la structure de nuit et Exploitation des lits (%) par mois en 2012



8, route de Thionville
 L – 2610 Luxembourg
 Tél. : 273 684-66 / Fax: 273 684-60

E-mail: abrigado@cnds.lu
 Chargé de Direction: M. Patrick Klein

6) Naturaarbechten

Le but de CNDS-Naturaarbechten s'adresse à des personnes socialement défavorisées et très éloignées du marché de l'emploi. Ces personnes, qui ne trouvent généralement pas leur place sur le premier marché du travail, peuvent acquérir une certaine autonomie par le biais de travaux assistés dans le domaine de la nature. Une petite structure décentralisée dans le nord du Luxembourg permet aux ouvriers de travailler dans un entourage sans pression excessive et adapté à leurs capacités. Ainsi les personnes prises en charge par CNDS-Naturaarbechten ont la possibilité de travailler dans un cadre protégé au service de la collectivité.

Nombre et types d'activité réalisées avec la population cible

Nom du service / Organisme gestionnaire	Nombre de personnes encadrées	Hommes	Femmes	Perspective concrète en termes d'emploi/de formation	Pas de perspective concrète en termes d'emploi/de formation	Jours de présence
CNDS- Naturaarbechten	20	17	3	9	17	2012

Les travaux réalisés sont d'une grande utilité pour la collectivité. Beaucoup de missions contribuent au devoir du Luxembourg de remplir ses engagements internationaux en matière de maintien de la biodiversité. Ces travaux de protection de la nature réalisés pour le compte de l'Etat, de la fondation « Hëllef fir d'Natur », de différentes communes ainsi que le « Naturpark Our » contribuent grandement au développement écologique régional.

Depuis 2006, le projet „Aufbau Sozio-ökologischer Trittsteine im Norden Luxemburgs“ cofinancé par le Fonds Social Européen permet d'ouvrir de nouveaux domaines innovatifs. Un échantillon de ces travaux est : la collaboration avec les apiculteurs locaux, des plantations d'arbres, des visites de classes scolaires, la participation au festival ovin ou encore une collaboration avec la section locale de la Ligue pour la Protection de la Nature.

Le choix des personnes est fait en fonction des buts d'intégration visés par celle-ci. Les problèmes psycho-sociaux des personnes prises en charge sont multiples et peuvent être la pauvreté, le manque de qualifications ou encore un entourage social défavorisé.

Des formations externes ont été organisées selon les capacités des personnes encadrées. Notamment pour la manipulation des outils à risques (tronçonneuses, débroussailleuses) et pour les travaux forestiers (élagage, éclaircies, abattage d'arbres). Une formation continue en matière de gestion d'une pépinière d'arbres fruitiers haute-tige est donnée par un spécialiste externe de ce domaine.

Pour 2011 nous avons mis l'accent surtout sur les personnes avec un contrat ATI par rapport aux années précédentes, donc on avait 2011 moins des jeunes.

Généralités de la population cible :

Nom du service Organisme gestionnaire	Total : Nombre de clients différents	Nombre de journées de présence	Adultes		Mineurs		Familles		Nombre de jours de présence	
			Hommes	Femmes	Garçons	Filles	Couples	Mono-parentales	Hommes	Femmes
CNDS-Naturaarbechten	20	2012	17	3					1809	203

Séjour de la population cible :

Nom du service/Organisme gestionnaire	Durée du séjour	Total : Nombre de clients différents	Hommes	Femmes
	< 1 semaine			
	1 semaine - < 1 mois			
	1 mois à 3 mois	6	5	1
	3 mois à 6 mois	1		
	6 mois à 12 mois	5	3	2
	12 mois à 24 mois	2		
	Plus de 24 mois	6		

Tranche d'âge de la population cible

Âge	Hommes	Femmes	Total
< 18	0	0	0
18 - 25	3	1	4
26 - 30	1	1	2
31 - 40	5	1	6
41 - 50	5	0	5
51 - 60	3	0	3
61-			

Nationalité de la population cible :

Nationalité	Hommes	Femmes	Total
Luxembourgeoise	6	3	9
Ressortissants UE	10	0	10
Ressortissants non UE	1	0	1

1, Elwenterstrooss
L – 9946 Binsfeld
Tél.: 26 90 80 99
Fax: 26 90 81 01

E-mail : naturaarbechten@cnds.lu
Chargé de Direction : M. Marc Jans

7) Administration centrale

La mise en place d'une administration centrale est depuis 2007 une des grandes priorités du directeur. Avec l'accord du Conseil d'Administration du CNDS et avec le support financier du Ministère de la Famille et de l'Intégration et du Ministère de la Santé, la réorganisation administrative a pu avancer. Ainsi, l'administration centrale est au service de toutes les structures du CNDS et elle peut garantir leur suivi journalier. Le siège du CNDS se compose d'un directeur (40h/semaine), d'une secrétaire et responsable des ressources humaines (32h/semaine) et de deux comptables (32h/semaine et 40h/semaine). Madame Eveline Nizette est la responsable administrative du CNDS et elle coordonne le travail au sein de l'administration.

13, rue de Luxembourg
L-7330 Heisdorf
Tél. : 33 72 52-1
Fax. : 3372 52-30

E-mail : administration@cnds.lu
Directeur : M. Gilles Rod